

Например, только вступительный взнос для участия в Гарантийном фонде в этом году составляет около 17 тыс.грн., в следующем он будет увеличен примерно до 86 тыс.грн. При этом участникам придется оплачивать регулярные и специальные взносы. Владимир Лапа сообщил, что для владельцев современных элеваторов, которые пользуются высоким доверием у поклажедателей, участие в Гарантийном фонде является дополнительным финансовым обязательством. К тому же для сертифицированных зернохранилищ участие в Фонде, согласно Закону, обязательно, и альтернативные гарантии, например, возможность страховать зерно в третьих организациях или предоставлять банковскую гарантию, не предусмотрены. Также страховые взносы рассчитываются исходя из мощности элеватора, хотя обычно большая часть зерна является собственностью владельца склада, а для предоставления услуг используются лишь 10-20% мощностей. *“Нынешний Закон выписан достаточно жестко по отношению к владельцам зернохранилищ, и есть риск обратного процесса: операторы складов перестанут предоставлять услуги и будут просто закупать зерно у аграриев, особенно если на их базе работают закупочные компании. Сейчас между владельцами элеваторов и представителями госструктур инициированы рабочие встречи и совещания для усовершенствования этого Закона”, — резюмирует г-н Лапа.*

Планы

О планах строительства новых элеваторов заявляют многие сельскохозяйственные предприятия, земельный банк которых превышает 10 тыс.га (см. “Крупнейшие проекты...” на стр.52). Хватит ли этого для обеспечения растущих потребностей? Тамара Левченко прогнозирует, что в этом году может быть построено около 1 млн т элеваторных мощностей, а в течение ближайших трех-пяти лет — еще 2-3 млн т мощностей хранения.

По оценкам ИА “АПК-Информ”, к 2025 г. вследствие повышения урожайности ожидается прирост производства зерновых на 73% (до 80 млн т) и масличных — на 32% (до 16 млн т). Для обеспечения прогнозируемого производства и экспорта более 63 млн т необходимо увеличить емкость линейных элеваторов более чем в 2,3 раза — до 69 млн т (см. “Производство...” и “Емкость” на стр.50). Исходя из стоимости строительства элеваторов в \$200 за 1 т хранения, для удовлетворения этих потребностей необходимо инвестировать не менее \$7,5 млрд, что в условиях нынешнего инвестиционного климата в стране практически недостижимо.

Евгений Шаповал



СВОИМИ ГЛАЗАМИ

Хранология

Представители компании “Росток-Холдинг” уверяют: хранить зерно на собственном элеваторе вчетверо дешевле, чем на чужом

Все-таки хорошо, что президенты перемещаются по стране не только воздушным путем. По крайней мере, в постсоветских странах. Ведь любой президентский вояж на автомобиле повышает шансы отечественных дорог на качественный ремонт, а следовательно, и простых автомобилистов — на быструю и безопасную езду. Например, несмотря на то что элеватор ООО “Росток-Холдинг” (г.Киев; выращивание и реализация зерновых культур, зернотрейдинг, производство, переработка и продажа молочной продукции; общая площадь обрабатываемых земель — около 60 тыс.га; с 2010 г.; около 800 чел.) находится в Сумской области в 320 км от Киева, к нему корреспондентам **БИЗНЕСа** удалось доехать немногим более чем за три часа. Несколько лет назад глуховскую трассу активно строили, поскольку по ней намеревался часто ездить тогдашний Президент Украины **Виктор Ющенко**. Завершили же строительство участка трассы Копти — Глухов — Бачевск аккурат к встрече Президента Украины **Виктора Януковича** и тогдашнего президента РФ **Дмитрия Медведева**, которая состоялась на границе двух стран. О чем тогда договорились главы государств и договорились ли, сейчас наверняка уже никто не помнит, а хорошая дорога осталась.

Откровенно порадовало и то, что вдоль дороги не было заброшенных полей. И хотя посевная в регионе уже завершилась, агротехнические мероприятия продолжались. Время от времени встречались автомобили, которые везли жидкие

минеральные удобрения, а на некоторых полях работали опрыскиватели. А еще сложилось впечатление, что примерно на половине видимых из окна автомобиля площадей царит, извините за тавтологию, “царица полей” — кукуруза, выращивание которой в последние годы стало наиболее выгодным для аграриев.

Быстрая езда (как и русские, украинцы тоже мастаки “летать”), умиротворяющая сочная зелень полей вдоль трассы гарантировали хорошее настроение. Его не испортило даже то, что хорошие дороги в Украине быстро заканчиваются. Загрустить не дали тихие улочки старинного Глухова, история которого насчитывает около тысячи лет и который в XVIII в. был столицей Гетманщины и административным центром Малороссийской губернии. После толчеи нынешней украинской столицы проезд по, казалось, дремлющим улицам Глухова даже вызвал чувство некоторой зависти к жителям этого города.

Дислокация

Цель нашей поездки — элеваторный комплекс, расположенный на окраине города. Уже при выезде из Глухова стали заметны четыре большие силосные “банки”, за которыми возвышалась рабочая башня элеватора. **Николай Козлов**, региональный директор “Росток-Холдинга” в Сумской области, рассказал, что место для строительства элеватора на окраине Глухова было выбрано по нескольким причинам. Во-первых, в Глуховском районе холдинг имеет три хозяйства (21 тыс.га), земли которых

расположены от элеватора на расстоянии максимум 50 км. Во-вторых, элеватор находится возле железной дороги, от которой была отведена собственная железнодорожная ветка протяженностью 800 м, позволяющая загружать вагоны-зерновозы. Немаловажными факторами для выбора места стали наличие линии электропередачи и возможность газификации объекта.

Мотивы и время строительства

Как рассказали представители предприятия, в Глуховском районе существует достаточно серьезный дефицит мощностей для хранения урожая. Еще год назад здесь работал только элеватор, построенный еще в советские времена. Но его выкупил сельхозпроизводитель, который сейчас использует эти мощности для хранения только собственного зерна. В 50-70 км от Глухова есть два крупных зернохранилища – Кролевецкий (65 тыс.т) и Бурынский (105,5 тыс.т; принадлежит ПАО «ГПЗКУ») элеваторы, которые принимают зерно на хранение от сторонних организаций, однако во время сбора урожая к ним выстраиваются большие очереди. «Компания начала работать в Сумской области три года назад. После того как в 2011 г. мы столкнулись с серьезными трудностями при сдаче урожая на хранение в близлежащие элеваторы, в начале 2012 г. руководство приняло решение о строительстве собственного элеватора», – говорит г-н Козлов.

Комплекс был возведен весьма оперативно: в конце марта начались строительные работы, а 22 сентября элеватор был открыт. «Обычно для ввода в эксплуатацию первой очереди нового элеватора требуется не менее 10-14 месяцев. Шесть-восемь месяцев уходит на получение разрешений, техни-

ческих условий и проектирование и непосредственно на строительство и ввод в эксплуатацию – четыре-шесть месяцев», – поясняет **Екатерина Котова**, старший специалист отдела консультационных услуг по сделкам компании «Эрнст энд Янг» в Украине (г.Киев; аудиторско-консалтинговые услуги; с 1991 г.; более 500 чел.).

Оснащение

Быстрые темпы ввода в эксплуатацию первой очереди глуховского элеваторного комплекса позволили компании «Росток-Холдинг» уже в 2012 г. принять, просушить и погрузить в вагоны 60 тыс.т кукурузы. Этому немало поспособствовало высокотехнологичное оборудование элеватора. Например, приемный пункт оснащен двумя 100-тонными весами и пробоотборным устройством Rakograf (Германия); он позволяет разгружать грузовые машины с прицепом и может принять 90 т зерна в час. Над комплексом возвышается 25-метровая рабочая башня, в которой установлены вертикальные подъемные транспортеры (нории), зерноочистительное оборудование датской фирмы Damas, электрощитовая и пункт компьютерного контроля. По нориям зерно поступает в две стальные «банки» (емкостью 500 т каждая), предназначенные для временного хранения влажного зерна. На элеваторе установлена сушилка фирмы Mega (Аргентина), позволяющая ежедневно обрабатывать около 1,5 тыс.т зерна кукурузы. Сухое зерно затем или складировается в четырех силосах, каждый из которых в состоянии одновременно хранить 5 тыс.т, или поступает на узел отгрузки, где за сутки может быть погружено в 24 железнодорожных вагона. Транспортное оборудование и емкости для хранения зерновых

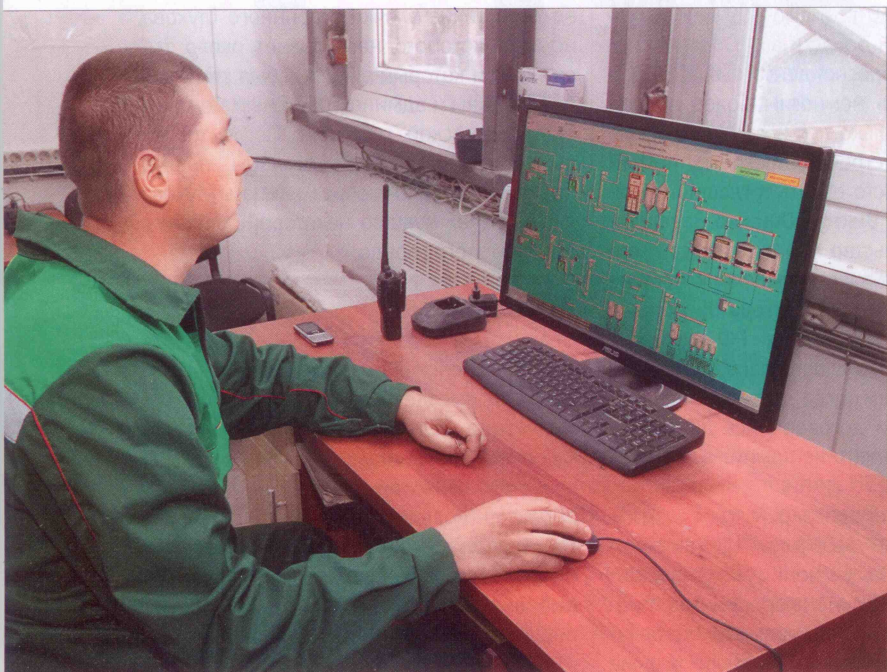
были изготовлены испанской фирмой SPS. «Современное оборудование позволяет в разы снизить эксплуатационные расходы, а также быть уверенным в качественном хранении зерна. Я работал на элеваторе, который загрузили недосушенным зерном, в результате чего оно начало тлеть. Если в нашем силосе температура, которую контролируют 10 датчиков, поднимается выше 25°C, мы можем проветрить зерно снизу, что позволяет избежать порчи и возгорания», – отмечает **Алексей Билый**, директор по производству ООО «Росток-Холдинг».

Инвестиции

Инвестиции в строительство первой очереди элеватора мощностью единовременного хранения 20 тыс.т составили около 64 млн грн. Однако столь значительные расходы в компании считают оправданными. «Себестоимость приемки, сушки, хранения и отгрузки зерна в нашем комплексе примерно в 4 раза ниже стоимости услуг, предоставляемых соседними элеваторами. В прошлом году нам удалось переработать и отправить по железной дороге 60 тыс.т кукурузы. Если так пойдет и дальше, это позволит окупить инвестиции в течение двух лет», – говорит г-н Козлов.

Сейчас ведется строительство второй очереди, что позволит увеличить мощности единовременного хранения на 27 тыс.т, установить еще одну сушилку, которая сможет перерабатывать 2 тыс.т зерна в сутки, и увеличить мощность приемки вдвое. В компании рассчитывают ввести в эксплуатацию дополнительные мощности в августе-сентябре этого года. В дальнейшем мощность зернохранилища будет доведена до 80 тыс.т зерна.

Евгений Шаповал



Затраты на строительство

элеваторного комплекса ООО «Росток-Холдинг» в г.Глухове

Объект*	Стоимость, млн грн.
Весовая (одна)	1,1
Лаборатория (одна)	0,2
Приемное устройство (завальная яма; одно)	5,1
Рабочая (норийная) башня (одна)	4,6
Сушилка (одна, рассчитана на 1,5 тыс.т зерна кукурузы в сутки)	8,0
Емкость для хранения влажного зерна (две; 500 т каждая)	2,0
Емкость для долговременного хранения зерна (четыре; 5 тыс.т каждая)	12,2
Бункер отходов (один)	1,0
Узел отгрузки зерна в вагоны (один)	2,5
Железнодорожная линия (одна; протяженность – 800 м)	6,4
Трансформаторная станция (одна)	5,2
Насосная станция (одна)	1,3
Газораспределительный пункт (один)	0,9
Административное здание (одно; площадь – 800 кв.м)	5,3
Другие затраты	8,2
Всего	64,0

По данным компании «Росток-Холдинг».

*Всего 18 объектов.